

Tilaaaja:
Rudus Oy

Raportin numero:
PR3037-Y07

Päiväys:
25.11.2020

PITKÄAIKAISEN MELUMITTAUKSEN MITTAUSRAPORTTI

Okeroisten tuotantoalue, Hollola

Melumittaus 29.8.–31.10.2020

Kirjoittanut:
Olli Laivoranta
Suunnittelija, DI
puh. 041 506 3418
olli.laivoranta@promethor.fi

Tarkastanut:
Jani Kankare
Toimitusjohtaja, FM
puh. 040 574 0028
jani.kankare@promethor.fi

HELSINKI
Viikinportti 4 B 18
00790 Helsinki
puh. 050 377 6565

TURKU
Rautakatu 5 A
20520 Turku
puh. 050 570 3476

TAMPERE
Viinikankatu 47
33800 Tampere
puh. 040 866 8615



www.promethor.fi
Y-tunnus: 0996539-4
Kotipaikka: Turku

Sisällysluettelo

1	Yleistä.....	3
2	Ympäristöluvan määräykset melusta	3
3	Mittauspiste.....	3
4	Ympäristömelumittaus	4
	4.1 Mittauslaitteet ja -menetelmät.....	4
	4.2 Säätiidot	4
	4.3 Mittausten aikainen toiminta.....	5
5	Asukkaiden tekemät havainnot meluhaitasta.....	5
6	Mittaustulokset ja tulosten tarkastelu	5
7	Johtopäätökset	10
8	Kirjallisuus.....	10

Liite 1. Mitatut päiväajan keskiäänitasot ja asukkaiden meluhaittakirjaukset.

1 YLEISTÄ

Rudus Oy louhii, murskaa ja pienimuotoisesti vesiseuloo kiviaineksia Okeroisten tuotantoalueella Hollolan kunnassa kiinteistöllä Kuusistonmetsä 98-435-24-3. Alueella on myös lupa pilaantumattoman ylijäämämaan vastaanottoon jalostus- ja loppusijoitustarkoituksessa, muualta tuodun louheen murskaukseen, muualla jalostettujen kiviainestuotteiden välivarastointiin ja käsittelyyn sekä mullan valmistukseen. Lisäksi alueella toimii asfalttiasema.

Toiminta-alueen pohjoispuolella osoitteessa [REDACTED] olevan asuinrakennuksen piha-alueella mitattiin jatkuvatoimisesti melutasoa 29.8.–31.10.2020. Mittauspisteen sijainti on esitetty kuvassa 1. Mittausjakson aikana tehtiin yksi valvottu melumittaus 7.9.2020, jonka tulokset on raportoitu raportissa PR3037-Y06. Mittausjakson aikana lähiasukkaat ovat kirjanneet valvojan viranomaisen pyynnöstä meluhavaintoja muistiin. Tässä raportissa esitetään jatkuvatoimisen melumittauksen mittaus tulokset ja päivätasolla asukkaiden havainto onko meluhaittaa koettu.

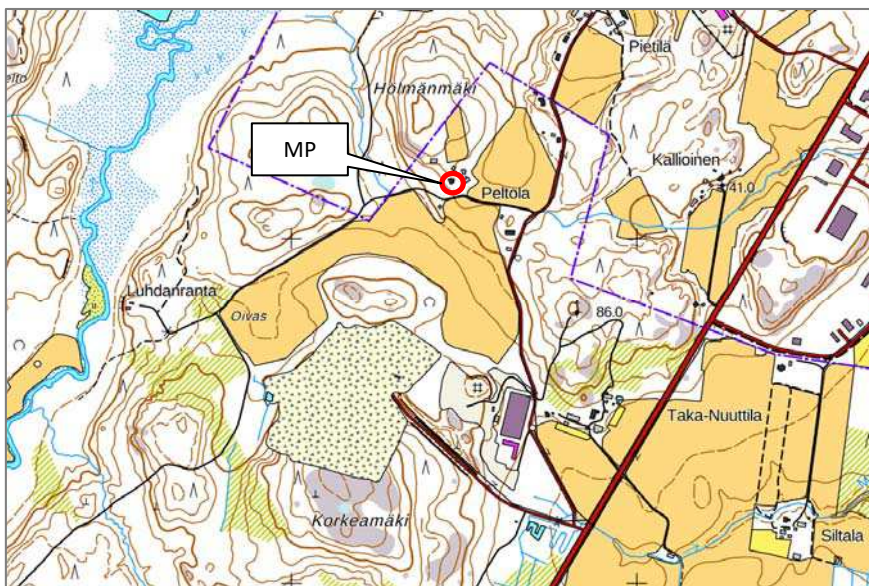
2 YMPÄRISTÖLUVAN MÄÄRÄYKSET MELUSTA

Hollolan kunnan elinvoimavaliokunnan valvontajaoston 30.1.2019 myöntämässä yhteisluvassa (HOLDno-2019-79) on kirjoitettu kohdassa luvan myöntämisen edellytykset ja yleiset perustelut lupapäätökselle seuraavasti:

”Valtioneuvosto on antanut päätöksen melutason ohjearvoista (993/1992) ja sen mukaan ohjeena on mm, että asumiseen käytettävillä alueilla melutaso ei saa ylittää ulkona melun A-painotetun ekvivalenttitalason (Laeq) päiväohjearvoa (klo 7:00-22:00) 55 dB. Loma-asumiseen käytettävillä alueilla vastaava ohjearvo on 45 dB. Jos melu on luonteeltaan impulssimaista/kapeakaistaista, laskentatulokseen lisätään 5 dB ennen sen vertaamista ohjearvoon. Asetuksen 800/2010 mukaisessa toiminnassa melutason ohjearvot ovat sitovia raja-arvoja.”

3 MITTAUSPISTE

Rudus Oy:n Okeroisten tuotantoalue sijaitsee Hollolan kunnassa lähellä Lahden kaupungin rajaa. Ympäristömelua mitattiin tuotantoalueen pohjoispuolella kiinteistöllä [REDACTED] osoitteessa [REDACTED] (kuva 1). Mittauspisteen etäisyys murskausalaitukseen on noin 800 m.



Kuva 1. Mittauspisteen sijainti.

4 YMPÄRISTÖMELUMITTAUS

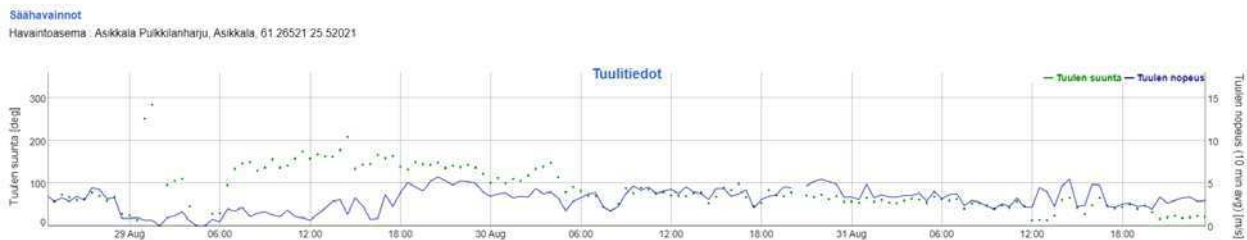
4.1 Mittauslaitteet ja -menetelmät

Ympäristömelumittaukset tehtiin äänitasomittarilla Rion NL-52. Äänitasomittari täyttää tarkkuusluokan 1 ja ympäristöministeriön mittausohjeessa [1] laitteistolle asetetut vaatimukset. Mittarien toiminta tarkistettiin kalibraattorilla ennen mittausjakson alkua ja mittausjakson jälkeen. Mittauspisteessä mitattiin A-painotettua äänitasoa mittarin aikavakiolla ”fast”. Mikrofonin sijoitettiin noin 1,5 metrin korkeudelle maanpinnasta. Mittauspiste valittiin asuinalueen pihapiiriin toiminta-alueen lähimmästä reunasta, johon pihapiiriin toiminta aiheuttaisi mahdollisimman vähän taustamelua. Kiinteistön asuinrakennus sijaitsi takaviistossa mittauspisteeltä toiminta-alueelle katsottaessa. Rakennuksen mahdollista heijastusvaikutusta ei ole poistettu tulosten analysoinnissa.

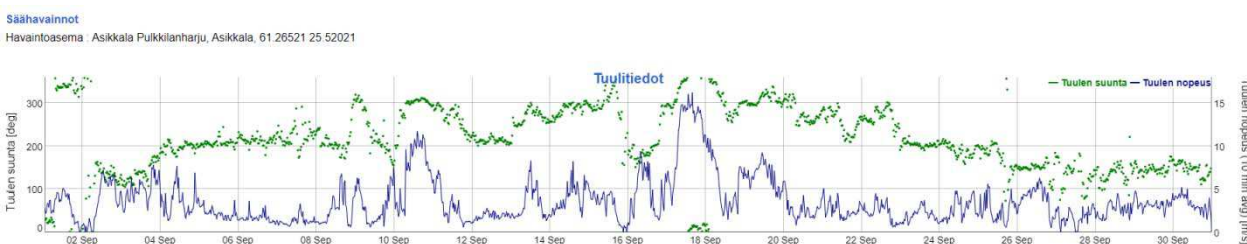
Nyt tehdyn jatkuvatoimisen melumittauksen mittaus tuloksista ei voida arvioida melun impulssimaisuutta. Kapeakaistaista mittaus tuloksista pystytään arvioimaan järjestelmän tallentaessa 1/3-oktaavikaistaiset äänitasotiedot.

4.2 Sää tiedot

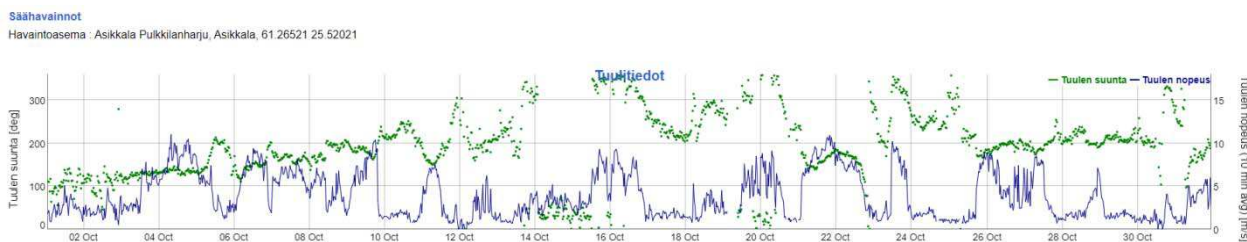
Kuvissa 2–4 on esitetty Ilmatieteen laitoksen tuulihavainnot mittausjakson ajalta. Vihreillä pisteillä on esitetty tuulen suunta kymmenen minuutin välein (10 min keskiarvo) ja sinisellä viivalla tuulen nopeus (oikean puoleinen asteikko, 10 minuutin keskiarvo).



Kuva 2. Ilmatieteen laitoksen tuulihavainnot 8/2020 (28. päivästä alkaen).



Kuva 3. Ilmatieteen laitoksen tuulihavainnot 9/2020.



Kuva 4. Ilmatieteen laitoksen tuulihavainnot 10/2020.

4.3 Mittausten aikainen toiminta

Toiminnanharjoittajalta saatiin tulosten tarkastelua varten murskauslaitoksen käyntiajat sekä alueella toimivan ulkopuolisen toimijan asfalttiaseman käyntiajat. Muutamien päivien äänitasokuvaajien tarkastelun yhteydessä on esitetty murskauksen toiminta-aika kyseisenä päivänä. Murskausajan ulkopuolella alueella on voinut olla luvan mukaisia työaikoja noudattaen muuta toimintaa kuten porausta, rikutusta ja kuormien lastaamista.

5 ASUKKAIDEN TEKEMÄT HAVAINNOT MELUHAITASTA

Hollolan kunnan valvontaviranomainen lähetti toiminta-alueen ympäristön asuinkiinteistöjen asukkaille kirjeitse pyynnön tehdä meluhaittakirjanpitoa 31.8.–29.9.2020. Kirjanpilotiedot havainnoista toimitti viranomaiselle neljä asukasta, joista kaksi ovat samalta kiinteistöltä. Toimitetut havainnot ovat Nuuttilantieltä ja Helsingintieltä.

Liitteessä 1 on esitetty havainnoista tiivistetysti Kyllä, jos asukas on kirjannut seurantalomakkeeseen havainneensa melua ulkona tai sisällä ja ilmoittanut meluhaitalle voimakkuuden.

6 MITTAUSTULOKSET JA TULOSTEN TARKASTELU

Mittaustulosten perusteella toiminnan aiheuttama melu ei ole kapeakaistaista. Impulssimaisuutta ei kerätystä mittausdatasta pystytä määrittämään.

Mitattujen äänitasojen ja toiminta-aikatietojen perusteella tarkasteltuna selvää korrelaatiota asfalttiaseman toiminnan ja tarkastelupisteessä mitatun äänitason välillä ei havaittu.

Mittausjakson aikana oli 45 arkipäivää, joista mittalaitteen teknisestä häiriöstä johtuen kahdeksana (8) ei ole tallentunut mittausdataa. Toisin sanoen mittausjakson ajalta on mittaustulos 37 arkipäivältä, joista toiminnanharjoittajalta saadun tiedon mukaan yhtenä päivänä ei ole ollut murskausta. Mitatut päiväajan keskiäänitasot on esitetty liitteessä 1. Seuraavassa on tarkasteltu tuloksia jakamalla mitatut päiväajan keskiäänitasot kolmeen ryhmään tuloksen suuruuden perusteella.

Päiväajan keskiäänitaso yli 55 dB(A)

Arkipäivistä yhtenä (1) päiväajan keskiäänitaso $L_{Aeq,7-22}$, sisältäen kaiken melun, on ollut yli 55 dB(A). Kyseisenä päivänä (17.9.) äänitaso on aiheutunut navakan tuulen aiheuttamasta kohinasta. Päivän äänitasokuvaajassa ei ole viitteitä toiminnan aiheuttamasta melusta (tuulen kohina dominoi äänitasoa).

Päiväajan keskiäänitaso alle 50 dB(A)

Arkipäivistä 27:nä päiväajan keskiäänitaso $L_{Aeq,7-22}$, sisältäen kaiken melun, on ollut enintään 50 dB(A). Näiden päivien osalta voidaan varmuudella todeta, että vaikka melu olisi ollut impulssimaista, ja vaikka melutaso olisi kokonaisuudessaan aiheutunut tarkasteltavasta toiminnasta, melutaso täyttää ympäristöluvan raja-arvon 55 dB(A).

Päiväajan keskiäänitaso 50...55 dB(A)

Arkipäivistä yhdeksänä (9) päiväajan keskiäänitaso, sisältäen kaiken melun, on ollut 50...55 dB(A). Nämä päivät on tarkasteltu tarkemmin alla.

8.9.2020

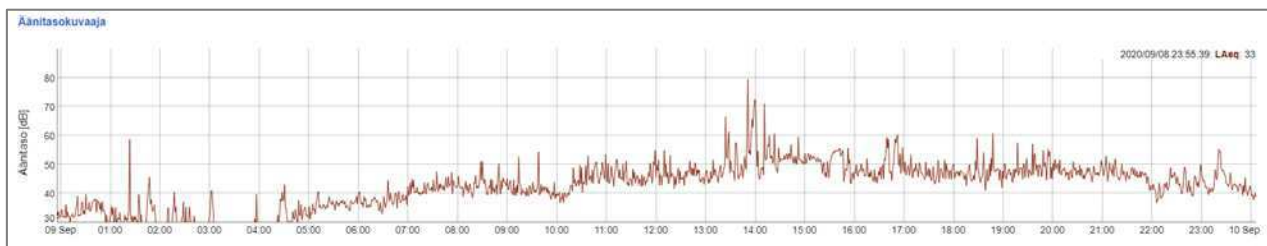
Päiväajan keskiäänitaso $L_{Aeq,7-22}$, sisältäen kaiken melun, on 51 dB(A). Vuorokauden äänitasokuvaaja on esitetty kuvassa 5. Ympäristön asukkaat ovat kirjanneet havaintoihin koneiden ääniä, piippailua, murskausääniä ja kolinaa. Ajat joina melu on koettu häiritsevinä vaihtelevat kirjaajasta riippuen. Laitoksen toiminta-aikatietojen perusteella murskausta on ollut noin klo 7.15–15.40 ja 19.55–21.55.



Kuva 5. Äänitasokuvaaja 8.9.2020.

9.9.2020

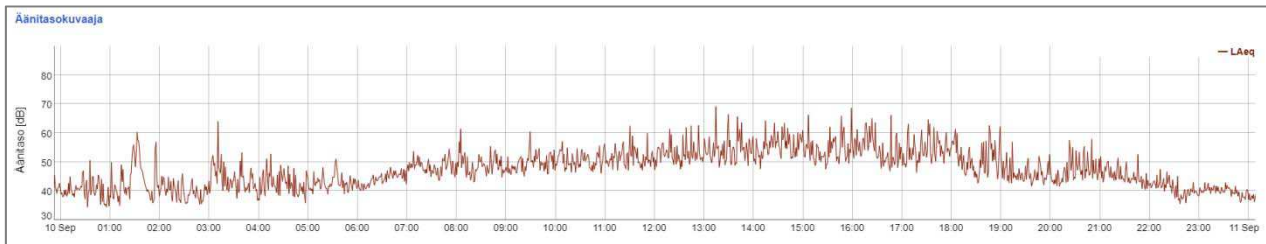
Päiväajan keskiäänitaso $L_{Aeq,7-22}$, sisältäen kaiken melun, on 54 dB(A). Vuorokauden äänitasokuvaaja on esitetty kuvassa 6. Ympäristön asukkaat ovat kirjanneet havaintoihin koneiden ääniä, piippailua, murskausääniä ja kolinaa. Laitoksen toiminta-aikatietojen perusteella murskausta on ollut noin klo 7.00–21.55. Noin klo 14 näkyvät melupiikit ovat äänitasokuvaajan ja taajuustietojen perusteella todennäköisesti aiheutuneet mittauspisteen läheisyydessä muusta kuin tarkasteltavassa toiminnasta. Ilman näitä melupiikkejä päiväajan keskiäänitaso $L_{Aeq,7-22}$ olisi 50 dB(A).



Kuva 6. Äänitasokuvaaja 9.9.2020.

10.9.2020

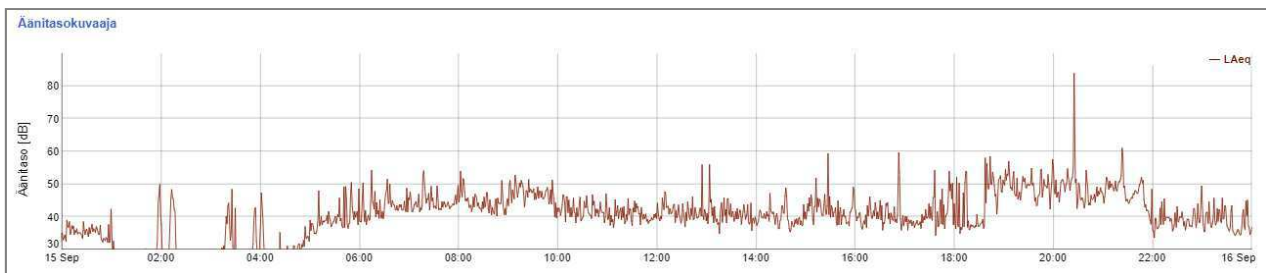
Päiväajan keskiäänitaso $L_{Aeq,7-22}$, sisältäen kaiken melun, on 54 dB(A). Vuorokauden äänitasokuvaaja on esitetty kuvassa 7. Ympäristön asukkaat ovat kirjanneet havaintoihin koneiden ääniä, piippailua, murskaääniä ja kolinaa. Laitoksen toiminta-aikatietojen perusteella murskausta on ollut noin klo 7.00–10.40 ja 12.45–21.55. Kyseisenä päivänä on ollut navakkaa luoteen puoleista tuulta (noin 10 m/s). Myös äänitasokuvaaja ja taajuustiedot viittaavat määräävänä tekijänä olleen ennemmin tuulen aiheuttaman kohinan kuin toiminasta aiheutuneen melun.



Kuva 7. Äänitasokuvaaja 10.9.2020.

15.9.2020

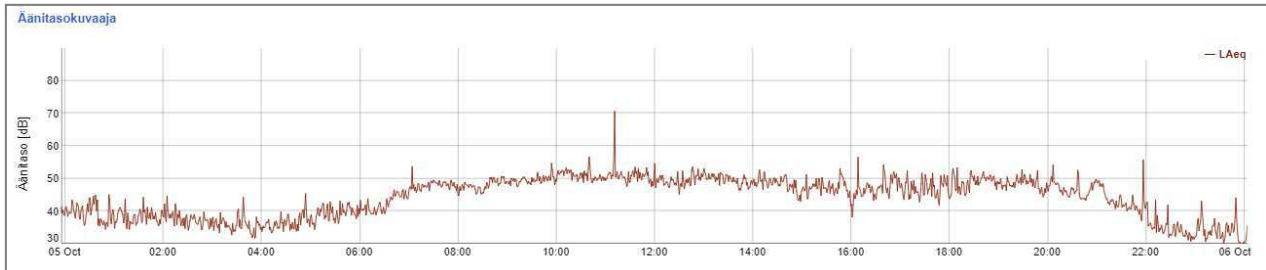
Päiväajan keskiäänitaso, sisältäen kaiken melun, on 55 dB(A). Vuorokauden äänitasokuvaaja on esitetty kuvassa 8. Ympäristön asukkaat ovat kirjanneet havaintoihin murskauksen melua. Laitoksen toiminta-aikatietojen perusteella murskausta on ollut noin klo 7.00–21.55 välisenä aikana. Äänitasokuvaajassa on nähtävissä klo 20.25 voimakkuudeltaan suuri melupiikki. Yhden minuutin keskiäänitaso on 84 dB(A), kun ennen ja jälkeen piikin äänitasot ovat noin 50 dB(A). Kyseisen päivän keskiäänitaso $L_{Aeq,7-22}$ ilman melupiikkiä on 47 dB(A). Hyvin todennäköisesti ääni ei ole lähtöisin kiviainestoiminnasta melupiikin ajalta määritetyn taajuussisällön perusteella.



Kuva 8. Äänitasokuvaaja 15.9.2020.

5.10.2020

Päiväajan keskiäänitaso, sisältäen kaiken melun, on 50 dB(A). Vuorokauden äänitasokuvaaja on esitetty kuvassa 9. Lokakuulta ei ole ympäristön asukkaiden havaintotietoja. Laitoksen toiminta-aikatietojen perusteella murskausta on ollut noin klo 7.00–14.45 ja 16.20–21.55. Äänitaso on todennäköisesti peräisin murskaustoiminnasta. Tuulen suunta on ollut koko päivän likimain etelästä ja nopeus 1...5 m/s.



Kuva 9. Äänitasokuvaaja 5.10.2020.

6.10.2020

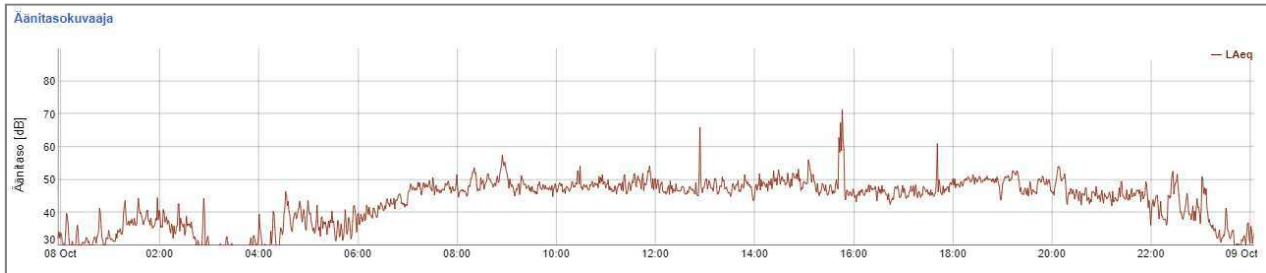
Päiväajan keskiäänitaso $L_{Aeq,7-22}$, sisältäen kaiken melun, on 54 dB(A). Vuorokauden äänitasokuvaaja on esitetty kuvassa 10. Lokakuulta ei ole ympäristön asukkaiden havaintotietoja. Laitoksen toiminta-aikatietojen perusteella murskausta on ollut noin klo 7.00–7.45 ja 9.05–21.56. Kyseisenä päivänä on ollut kohtalaista tai navakkaa etelän puoleista tuulta (6...9 m/s). Päiväajan keskiäänitasoa on nostanut noin klo 13.50 näkyvä voimakkaampi melutapahtuma. Äänitason perusteella tapahtuman voidaan arvioida aiheutuneen mittauspisteen läheisyydessä muusta kuin tarkasteltavasta toiminnasta.



Kuva 10. Äänitasokuvaaja 6.10.2020.

8.10.2020

Päiväajan keskiäänitaso $L_{Aeq,7-22}$, sisältäen kaiken melun, on 50 dB(A). Vuorokauden äänitasokuvaaja on esitetty kuvassa 11. Lokakuulta ei ole ympäristön asukkaiden havaintotietoja. Laitoksen toiminta-aikatietojen perusteella murskausta on ollut noin klo 7.00–21.55 välisenä aikana. Äänitaso on todennäköisesti peräisin murskaustoiminnasta. Tuulen suunta on ollut koko päivän likimain etelästä ja nopeus 2...6 m/s.



Kuva 11. Äänitasokuvaaja 8.10.2020.

26.10.2020

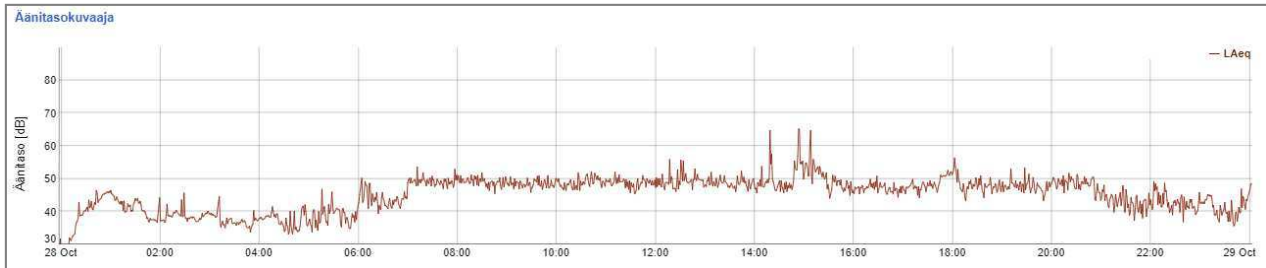
Päiväajan keskiäänitaso $L_{Aeq,7-22}$, sisältäen kaiken melun, on 52 dB(A). Vuorokauden äänitasokuvaaja on esitetty kuvassa 12. Lokakuulta ei ole ympäristön asukkaiden havaintotietoja. Laitoksen toiminta-aikatietojen perusteella murskausta on ollut noin klo 7.00–21.50 välisenä aikana. Kyseisenä päivänä on ollut heikkoa tai kohtalaista etelän puoleista tuulta (2...7 m/s). Mittausjärjestelmässä on ollut toimintahäiriö klo 9.00–12.30. Päiväajan keskiäänitasoa on nostanut yksittäiset melupiikit. Yksittäiset melupiikit ovat todennäköisesti aiheutuneet mittalaitteen läheisyydessä aiheutuneesta melusta.



Kuva 12. Äänitasokuvaaja 26.10.2020.

28.10.2020

Päiväajan keskiäänitaso, sisältäen kaiken melun, on 50 dB(A). Vuorokauden äänitasokuvaaja on esitetty kuvassa 13. Lokakuulta ei ole ympäristön asukkaiden havaintotietoja. Laitoksen toiminta-aikatietojen perusteella murskausta on ollut noin klo 7.00–12.40. Äänitaso on todennäköisesti peräisin murskaustoitinnasta. Tuulen suunta on ollut koko päivän etelästä...lounaasta ja nopeus 1...4 m/s.



Kuva 13. Äänitasokuvaaja 28.10.2020.

7 JOHTOPÄÄTÖKSET

Äänitasokuvaajien perusteella kiviainestoiminnan melu on vähintään ajoittain selvästi kuultavissa mittauspisteessä ja se vaikuttaa mittauspisteen ja sen ympäristön vallitsevaan äänitasoon, mutta aiheutuvan äänitason voidaan kuitenkin arvioida olevan ympäristöluvan raja-arvoa pienempi.

Mittaustulosten perusteella tarkasteltavasta toiminnasta mittauspisteeseen aiheutuneet päiväajan keskiäänitasot ovat olleet pääosin alle 50 dB(A). Mittausjakson aikana yhteensä kymmenenä (10) päivänä keskiäänitaso on ollut 50 dB(A) tai sitä suurempi. Näin päivinä äänitaso on hyvin todennäköisesti kokonaan tai osittain aiheutunut muusta kuin tarkasteltavasta toiminnasta. Häiriötä on voinut aiheutua koko päivän (voimakas tuuli) tai lyhyitä hetkiä (meluisa tapahtuma mittalaitteen läheisyydessä). Todennäköiset häiriöt huomioiden kyseistenkin päivien keskiäänitaso tarkasteltavasta toiminnasta aiheutuen on ollut korkeintaan luokkaa 50 dB(A).

8 KIRJALLISUUS

1. Ympäristömelun mittaaminen ohje 1/1995, Ympäristöministeriö.

Mitatut päiväajan keskiäänitasot, asukkaiden meluhaittakirjaukset ja yleisiä muita huomioita.

Asukkaat tekivät seuranta- ja valvontaviranomaisen pyynnöstä 31.8.–29.9.2020.

Mitattu päiväajan keskiäänitason tulos sisältää kaiken mittauspisteellä olleen melun.

Maininta murskaus käynnissä / asfalttiasema käynnissä tarkoittaa, että murskausta on tehty tai asfalttiasema on ollut käynnissä vähintään osan aikaa klo 7–22.

Päivämäärä	Päivä	Murskaus käynnissä	Asfalttiasema käynnissä	Päiväajan keskiäänitaso $L_{Aeq,7-22}$ [dB]	Asukas 1 on kokenut meluhaittaa (kiinteistö A)	Asukas 2 on kokenut meluhaittaa (kiinteistö B)	Asukas 3 on kokenut meluhaittaa (kiinteistö C)	Asukas 4 on kokenut meluhaittaa (kiinteistö C)	Huomiot
29.8.2020	La			42					
30.8.2020	Su			41					
31.8.2020	Ma	Kyllä	Kyllä	45			Ei paikalla	Kyllä	
1.9.2020	Ti	Kyllä	Kyllä	46			Ei paikalla	Kyllä	
2.9.2020	Ke	Kyllä	Kyllä	44		Kyllä	Ei paikalla	Kyllä	
3.9.2020	To	Kyllä	Kyllä	47	Kyllä		Ei paikalla	Kyllä	
4.9.2020	Pe	Kyllä	Kyllä	48			Ei paikalla	Kyllä	
5.9.2020	La			48					
6.9.2020	Su			42					
7.9.2020	Ma	Kyllä	Kyllä	48	Kyllä	Kyllä	Kyllä	Kyllä	Kohteessa tehtiin myös valvottu melumittaus.
8.9.2020	Ti	Kyllä	Kyllä	51	Kyllä	Kyllä	Kyllä	Kyllä	
9.9.2020	Ke	Kyllä	Kyllä	54		Kyllä	Kyllä	Kyllä	Noin klo 14 on muutama melupiikki (todennäköisesti häiriöitä). Nämä poistaen keskiäänitaso on ~50 dB(A).

10.9.2020	To	Kyllä	Kyllä	54		Kyllä	Kyllä	Kyllä	Tuulinen päivä, tuulen nopeus 7...11 m/s.
11.9.2020	Pe	Kyllä	Kyllä	48			Kyllä	Kyllä	
12.9.2020	La			46					
13.9.2020	Su			49					
14.9.2020	Ma	Kyllä	Kyllä	46		Kyllä	Kyllä	Kyllä	
15.9.2020	Ti	Kyllä	Kyllä	55	Kyllä		Kyllä	Kyllä	Klo 20.25 on yli 80 desibelin melupiikki. Tämä poistaen keskiäänitaso on 47 dB(A).
16.9.2020	Ke	Kyllä	Kyllä	49		Kyllä	Kyllä	Kyllä	
17.9.2020	To	Kyllä	Kyllä	58		Kyllä	Kyllä	Kyllä	Navakan tuulen aiheuttama kohina, tuulen nopeus 7...16 m/s.
18.9.2020	Pe	Kyllä	Kyllä	46			Kyllä	Kyllä	
19.9.2020	La			48					
20.9.2020	Su			Ei tulosta					
21.9.2020	Ma	Kyllä	Kyllä	Ei tulosta		Kyllä	Kyllä	Kyllä	
22.9.2020	Ti	Kyllä	Kyllä	Ei tulosta		Kyllä	Kyllä	Kyllä	
23.9.2020	Ke	Kyllä	Kyllä	Ei tulosta			Kyllä	Kyllä	
24.9.2020	To	Kyllä	Kyllä	48		Kyllä	Kyllä	Kyllä	
25.9.2020	Pe	Kyllä	Kyllä	46			Kyllä		
26.9.2020	La			44					
27.9.2020	Su			41					
28.9.2020	Ma	Kyllä	Kyllä	46		Kyllä		Kyllä	
29.9.2020	Ti	Kyllä	Kyllä	44					
30.9.2020	Ke	Kyllä	Kyllä	45	Ei seurantaa	Ei seurantaa	Ei seurantaa	Ei seurantaa	
1.10.2020	To	Kyllä	Kyllä	44	Ei seurantaa	Ei seurantaa	Ei seurantaa	Ei seurantaa	

2.10.2020	Pe	Kyllä	Kyllä	45	Ei seurantaa	Ei seurantaa	Ei seurantaa	Ei seurantaa	
3.10.2020	La			44	Ei seurantaa	Ei seurantaa	Ei seurantaa	Ei seurantaa	
4.10.2020	Su			48	Ei seurantaa	Ei seurantaa	Ei seurantaa	Ei seurantaa	
5.10.2020	Ma	Kyllä	Kyllä	50	Ei seurantaa	Ei seurantaa	Ei seurantaa	Ei seurantaa	
6.10.2020	Ti	Kyllä	Kyllä	54	Ei seurantaa	Ei seurantaa	Ei seurantaa	Ei seurantaa	Kaksi 65...75 desibelin melutapahtumaa (todennäköisesti häiriöitä). Nämä poistaen keskiäänitaso on 49 dB(A).
7.10.2020	Ke	Kyllä	Kyllä	48	Ei seurantaa	Ei seurantaa	Ei seurantaa	Ei seurantaa	
8.10.2020	To	Kyllä	Kyllä	50	Ei seurantaa	Ei seurantaa	Ei seurantaa	Ei seurantaa	
9.10.2020	Pe	Kyllä	Kyllä	48	Ei seurantaa	Ei seurantaa	Ei seurantaa	Ei seurantaa	
10.10.2020	La			45	Ei seurantaa	Ei seurantaa	Ei seurantaa	Ei seurantaa	
11.10.2020	Su			41	Ei seurantaa	Ei seurantaa	Ei seurantaa	Ei seurantaa	
12.10.2020	Ma	Kyllä	Kyllä	49	Ei seurantaa	Ei seurantaa	Ei seurantaa	Ei seurantaa	
13.10.2020	Ti	Kyllä	Kyllä	47	Ei seurantaa	Ei seurantaa	Ei seurantaa	Ei seurantaa	
14.10.2020	Ke	Ei	Kyllä	41	Ei seurantaa	Ei seurantaa	Ei seurantaa	Ei seurantaa	
15.10.2020	To	Kyllä	Kyllä	Ei tulosta	Ei seurantaa	Ei seurantaa	Ei seurantaa	Ei seurantaa	
16.10.2020	Pe	Ei	Kyllä	Ei tulosta	Ei seurantaa	Ei seurantaa	Ei seurantaa	Ei seurantaa	
17.10.2020	La			Ei tulosta	Ei seurantaa	Ei seurantaa	Ei seurantaa	Ei seurantaa	
18.10.2020	Su			Ei tulosta	Ei seurantaa	Ei seurantaa	Ei seurantaa	Ei seurantaa	
19.10.2020	Ma	Kyllä	Kyllä	Ei tulosta	Ei seurantaa	Ei seurantaa	Ei seurantaa	Ei seurantaa	
20.10.2020	Ti	Kyllä	Kyllä	Ei tulosta	Ei seurantaa	Ei seurantaa	Ei seurantaa	Ei seurantaa	
21.10.2020	Ke	Kyllä	Kyllä	Ei tulosta	Ei seurantaa	Ei seurantaa	Ei seurantaa	Ei seurantaa	
22.10.2020	To	Kyllä	Kyllä	41	Ei seurantaa	Ei seurantaa	Ei seurantaa	Ei seurantaa	
23.10.2020	Pe	Kyllä	Kyllä	46	Ei seurantaa	Ei seurantaa	Ei seurantaa	Ei seurantaa	

24.10.2020	La			46	Ei seurantaa	Ei seurantaa	Ei seurantaa	Ei seurantaa	
25.10.2020	Su			49	Ei seurantaa	Ei seurantaa	Ei seurantaa	Ei seurantaa	
26.10.2020	Ma	Kyllä	Kyllä	52	Ei seurantaa	Ei seurantaa	Ei seurantaa	Ei seurantaa	
27.10.2020	Ti	Kyllä	Kyllä	49	Ei seurantaa	Ei seurantaa	Ei seurantaa	Ei seurantaa	
28.10.2020	Ke	Kyllä	Kyllä	50	Ei seurantaa	Ei seurantaa	Ei seurantaa	Ei seurantaa	
29.10.2020	To	Ei	Kyllä	49	Ei seurantaa	Ei seurantaa	Ei seurantaa	Ei seurantaa	
30.10.2020	Pe	Ei	Kyllä	46	Ei seurantaa	Ei seurantaa	Ei seurantaa	Ei seurantaa	